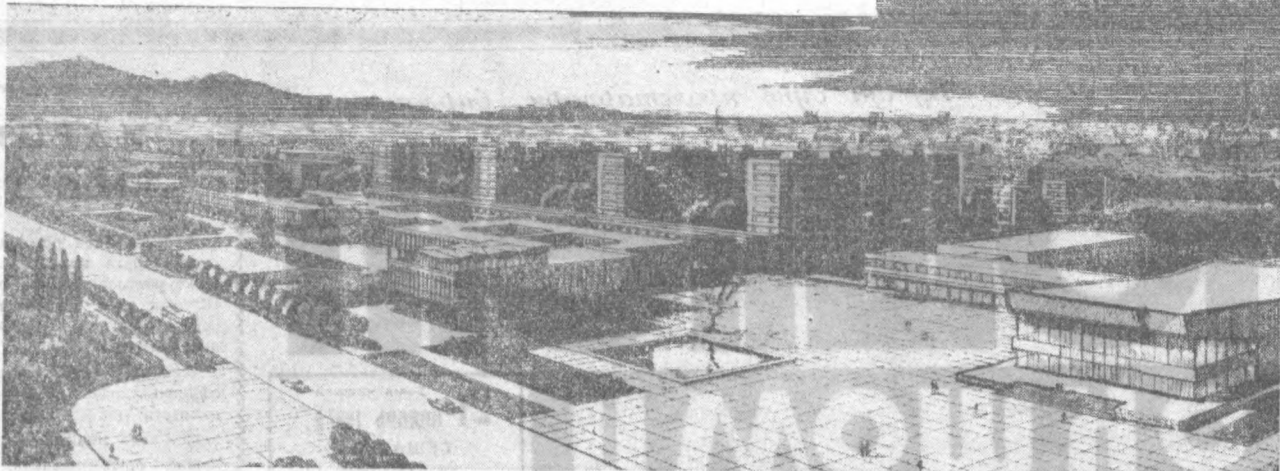


ЯНГИ „ШИМОЛ“ МАССИВИ



Жамоат марказини барпо этиш юзасидан лойиҳачиларнинг таълифларидан бири.

Б. Алексеев чизган лойиҳа.

Жонажон Тошкентимиз ой сайин кенгайиб, унинг тўрт атрофида янгидан-янги бинолар, кварталлар, микрорайонлар бунёд бўлмоқда. Шаҳарнинг шимолий қисми айниқса тез суръатлар билан ўсиб бораётир. Шунинг учун ҳам янги турар жой массивини «Шимол» деб аташди, 1600 гектар майдонни эгаллаган бу массивда келгусида 180 мингга яқин киши истиқомат қилади.

Янги массивнинг план лойиҳасини «Ташгипрогор» институтининг архитекторларидан В. Алексеев, Р. Валиев, М. Воробьева, Ф. Кнопина, Б. Ширяевдан иборат 1-устахона коллективи инженер И. Перль бошчилигидаги бир гуруҳ инженерлар ҳамда инженер А. Ванке бошлаб бош план бўлими билан ҳамкорликда ишлаб чиқишди.

Шаҳарнинг шимолий-ғарбдаги Юнусобод посёлкаси атрофида барпо этиладиган беш турар жой районидан бирининг қурилиши шу йилдаёқ бошлаб юборилади.



лари билан ажралиб турадиган бешта турар жой районидан иборат бўлади.

Массивнинг ўзига хос архитектуравий-планлаштириш томонлари шундан иборатки, ҳоҳ транспортда, ҳоҳ янги қайси томонга юрмани, массивнинг маркази ҳисобланган ўз-қўн бег кўчага ташланиб туради. Чунки, бу бег массивнинг ўртасидаги пасқамликда жойлашган.

Режалар

Янги массивни планлаштиришнинг яна бир ўзига хос томонини таъкидлаб ўтиш лозим. Массивнинг архитектуравий-планлаштириш структураси шундангина иборат эмас. Лойиҳачилар келажакда (1980 йилларда) массив майдонининг шимолий-шарқ томонга қараб Бўзсув ариғи бўйлаб янада кенгайтирилишини ҳисобга олишган.

Массивни планлаштиришда ҳалқа йўл бўйлаб, ички транспорт қатновини таъминлаш шарт-шароитлари ҳам эътиборга олинган. Бу — йўловчиларга деярли ҳам бир микрорайондан бир транспортда маъмурий марказга, марказга боққа, турар жой районларининг марказига, ҳар бир микрорайонга бориш имкониятини беради.

Маъмурий марказ

ЖАМОАТ маркази зонасини Аҳмад Дониш кўчасининг иккинчи томони бўйлаб барпо этиш мўлжалланмоқда. Чунки бу ерда ортқица сарфларига ер усти ўтиш йўли барпо этиш мумкин.

Марказ зонасида маъмурий бино, йирик маданий-маънавий муассасалар, шу жумладан меҳмонхона, шаҳар ва республика аҳамиятига эга бўлган қатор объектлар (консерватория, савдо институти ва бошқалар) жойлашади.

Массивдаги бадий ва музика мантаблари, профессионал техника билим юрти, техникумлар ва бошқа ўқув юртлири, шунингдек солиқни сақлаш муассасалари транспорт узелларидан нарироқдаги бўлажак кўчаларда жойларда бўлади.

Қуёш, ҳаво, сув

МАССИВДА парклар, боғлар ва хиёбонлар, йирик сув ҳовзалари учун ажратилган майдонларда жамоат бинолари ва бошқа иншоотлар барпо этилиши инженерлик ишларига кўпгина маблағ сарфлашни талаб этади. Мавжуд кўчаларда, дарактёрлар, шу жумладан 20 гектарга яқин майдондаги мевозор бег сақлаб қолинади. Бу кўчаларда ва боғлар массивнинг умумий ободончилигига бир ҳусн бўлиб қўшилади.



«Шимол» турар жой райондаги ювсақ бинолар қурилиши.

Б. Ширяев чизган лойиҳа.

Мавжуд қарьер ўрнида 7 гектарга яқин кенгликда сув ҳавзаси барпо этилади. Ана шу сувий кўл қирғоқларида пионерлар саройи ва болалар техник стаяцияси бўлган пионерлар боғи жойлашади.

Мавжуд бинолар сақлаб қолинадими?

ХОЗИРГИ вақтда Юнусобод, Дархон, Мўғил Дархон посёлкалари аҳолисини биз яшаб турган уйлар ва участкаларимиз яқин йиллар ичида бузилиб кетмаслигини, деган савол ташвишга солиши мумкин. Лойиҳачилар буни ҳам ҳисобга олишган. Яқин ўн-ён беш йил ичида «Шимол» массивидаги барча иншоот ва бинолар бузилмайдилар. Асосан экинзорлар ўрнида қурилиш олиб борилади.

Бу вақтга қадар асосан Энгельс кўчаси бўйлаб ва Чимент трактигача қуриладиган янги трасса барпо этилиши учун зарур бўлган жойларда, шунингдек қатор магистрал инженерлик коммуналхоналари ўтказиш жойларида бир неча уйлаб иморатлар бузилиши мумкин. Баъзи ҳолларда эса бир қаватли ҳамда бошқа турдаги бинолар секин-аста ва планли равишда икки қаватли алоҳида уйлар билан алмаштириб борилади.

Иш жойлари

МАССИВГА қўчиб келадиган кишиларни ишга жойлаштириш ва уларга ҳар томонлама қулайликлар яратиш бериш шаҳар қурилишидаги энг муҳим масалалардан биридир. «Шимол» аҳолисининг иш жойлари, масалан, Чилонзорликларининг қараганда анча яқинроқ бўлади.

Массивдан шимолий ғарб ва шимолий-шарқ томонда иккита йирик саноат зонаси бунёд этилади. Бу ерда аҳоли ҳозир лойиҳалаштириладиган Аҳмад Дониш ва электроабельни автомобилларини орқали ўрта ҳисобда 20—25 минут ичида жамоат транспортинида етиб олиш имкониятига эга бўлади.

Маданий-маиший хизмат

МАССИВДА парклар, боғлар ва хиёбонлар, йирик сув ҳовзалари учун ажратилган майдонларда жамоат бинолари ва бошқа иншоотлар барпо этилиши инженерлик ишларига кўпгина маблағ сарфлашни талаб этади. Мавжуд кўчаларда, дарактёрлар, шу жумладан 20 гектарга яқин майдондаги мевозор бег сақлаб қолинади. Бу кўчаларда ва боғлар массивнинг умумий ободончилигига бир ҳусн бўлиб қўшилади.

МАССИВДА қатор маиший хизмат муассасалари (савдо, медицина, коммунал хизмат ташкилотлари) қурилиб, бу ташкилотларда минглаб ишга жойлаштирилади. Массивдаги маиший хизмат тармоқларининг ўзи-



Биринчи навбатда қуриладиган микрорайонлардан бири ана шундай бўлади.

Б. Ширяев чизган лойиҳа.

да 1980 йилда 1800 га яқин киши хизмат қилиши мўлжалланмоқда.

Лойиҳачилар маиший хизмат системаларини ташкил этишда Тошкентнинг иссиқ иқлим шароитларини ҳам ҳисобга олдидилар. Бунга маданий-маиший объектларни жойлаштиришга ҳам эътибор берилди. Маиший муассаса еки ташкилотлар аҳоли яшайдиган жойларга яқинроқ қилиб қурилади.

Массивнинг хордиқ чиқариш жойлари ҳам қулай шароитга эга бўлади. Дендропарк турар жой массивидан аниги 200 метрча нарида. Қорақамиш ва Бўзсув ариқлари бўйида қурилиши лозим бўлган шаҳар аҳамиятидаги оромгоҳ сўлим зоналар массивнинг хиёбонлари ва боғларига туғатиб кетади.

ШАҲАР шимолидаги янги массив Чилонзор ва бошқа турар жой массивлари ҳамда районларидан яна бир томони билан фарқ қилади. Бу ерда асосан икки, тўрт ва 9 қаватли бинолар барпо этилади.

Тўнқиз қаватли, шунингдек, йирик маъмурий иншоотлар асосан иқлим шароитларига мос қилиб, катта чорраҳалар яқинида ва районларнинг жамоат марказларида барпо этилади.

Ана шундай архитектуравий-планлаштириш усуллари массивнинг умумий қиёфасини яратиш, шу билан бирга массивнинг жа-

моат марказлари ва турар жойлари аҳамиятини кучайтириш, ҳудудас, умуман бир бутун ажойиб комплекс яратиш имкониятини беради.

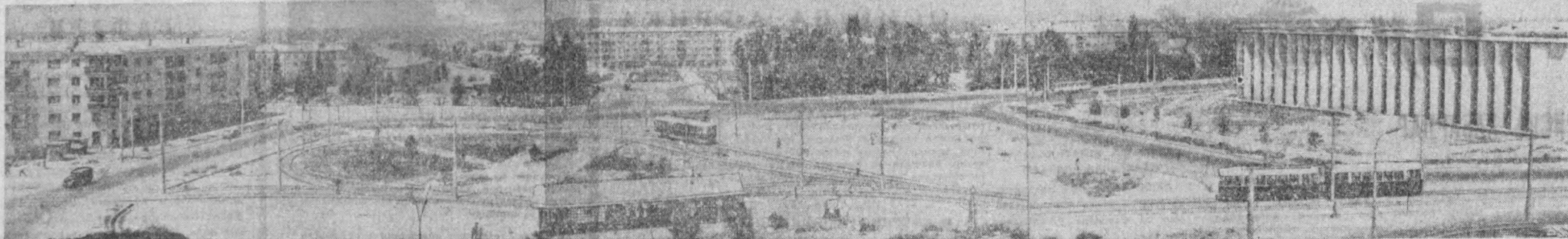
Икки қаватли ёштин иморатлар қуриш лойиҳасини яқинда мосқалик лойиҳачилар Тошкентнинг табиий иқлим ва сейсмик шароитларини ҳисобга олган ҳолда яратдилар. Бунда беш, олти ва ондан ортқиқ кишилик оиналар учун қулайликлар ҳам ҳисобга олинди. Бинонинг 70 квадрат метрга яқин ҳовлиси ҳам бўлиб, у ерда кичикроқ сув ҳавзаси барпо қилинади.

Икки қаватли бинолар қуриш, биринчидан, катта оиналар учун яқини қулайлик яратса, иккинчидан массивнинг ўзига хос архитектуравий-планлаштириш композициясини яратиш имконини беради. Учинчидан, айрим инженерлик-техникавий томондан кўп қаватли иморатлар қуриш учун мўлжалланмаган территориядан унумлироқ фойдаланиш имкониятини беради.

Тўғри, буларнинг ҳаммаси ҳали лойиҳада. Уларни амалга оширишга анча вақт керак. Лекин келгуси йилнинг ўзидаёқ «Шимол»нинг дастлабки турар жой райони қад кўтара бошлайди. Дастлабки турар жой биноларига аҳоли қўчиб киради, мактаблар, боғчалар, кичикинтойларни ўз бағрига олади, маданий-маиший объектлар аҳолига хизмат кўрсата бошлайди.

Б. ШИРЯЕВ, «Ташгипрогор» архитектори.

БУГУНГИ ТОШКЕНТ



СУРАТДА: Чилонзор Оқтепасининг бугунги жамоли.

Л. Глауберзон фотоси.

